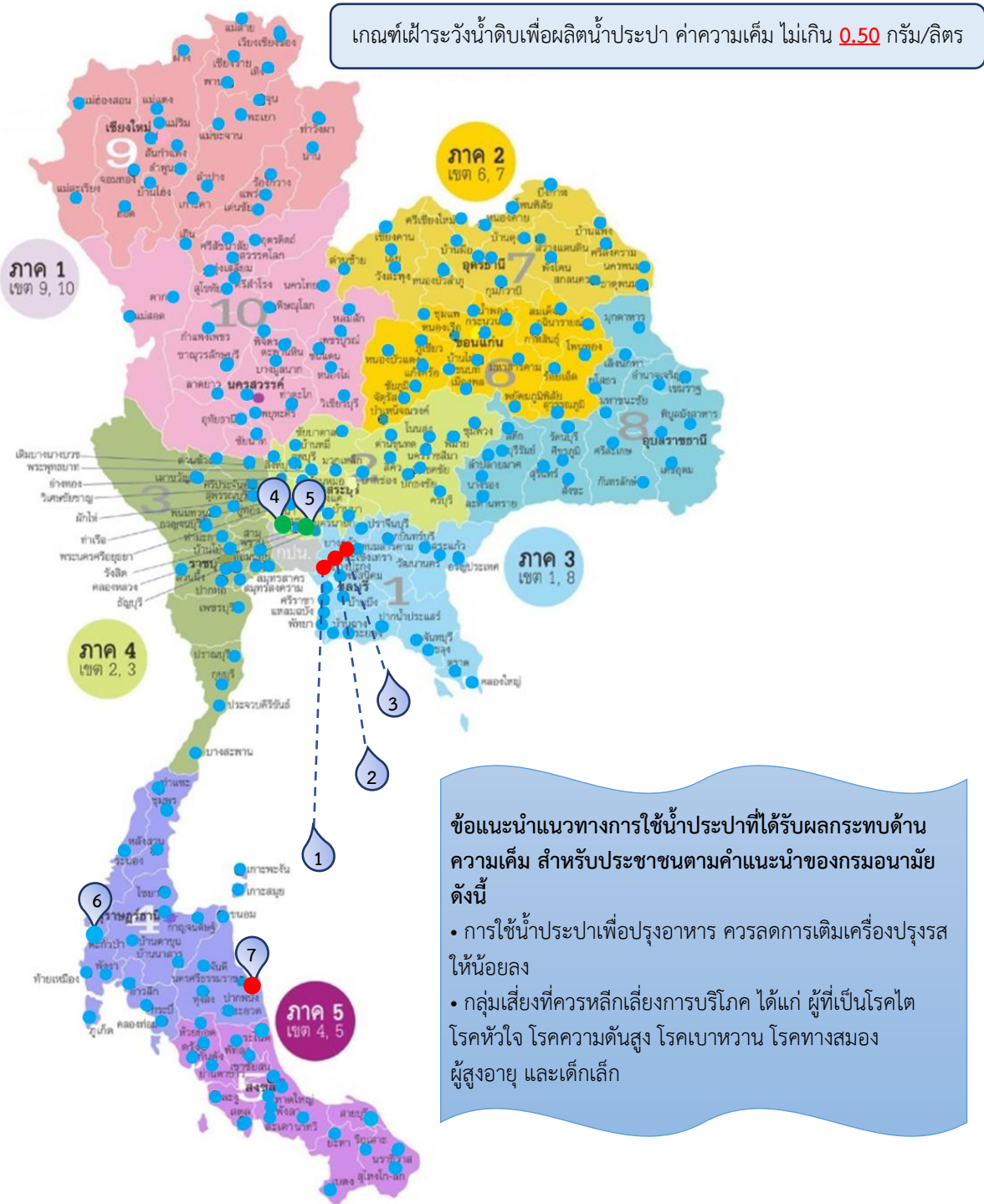


จากสถานการณ์น้ำทะเลหนุนสูง ทำให้น้ำเค็มรุกเข้ามาส่งผลกระทบต่อคุณภาพน้ำดิบของแหล่งน้ำที่ใช้ผลิตน้ำประปา ปัจจุบันมี กปภ.สาขา ที่ได้รับผลกระทบด้านความเค็ม จำนวน 7 แห่ง ได้แก่ บางปะกง บางคล้า ฉะเชิงเทรา ปทุมธานี อยุธยา ตะกั่วป่า และปากพนัง

## กปภ.สาขา 7 แห่ง ที่เฝ้าระวังค่าความเค็มจากน้ำทะเลหนุน



ขอแนะนำแนวทางการใช้น้ำประปาที่ได้รับผลกระทบด้านความเค็ม สำหรับประชาชนตามคำแนะนำของกรมอนามัย ดังนี้

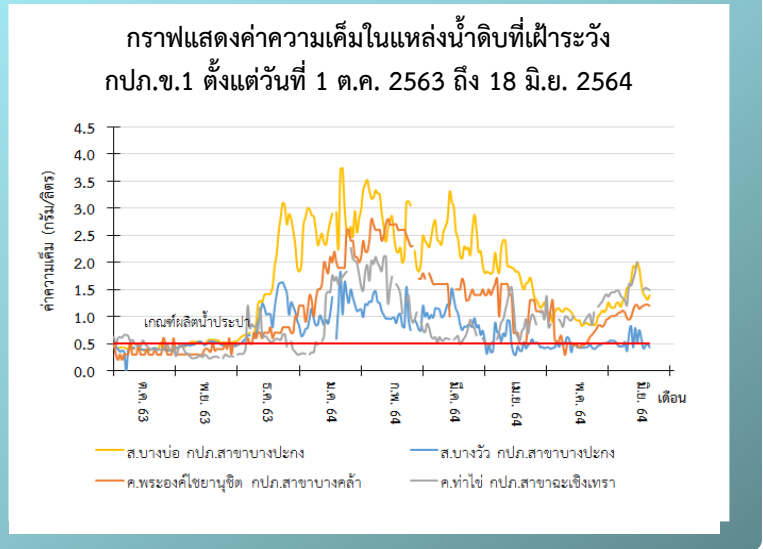
- การใช้น้ำประปาเพื่อปรุงอาหาร ควรลดการเติมเครื่องปรุงรสให้น้อยลง
- กลุ่มเสี่ยงที่ควรหลีกเลี่ยงการบริโภค ได้แก่ ผู้ที่เป็นโรคไต โรคหัวใจ โรคความดันสูง โรคเบาหวาน โรคทางสมอง ผู้สูงอายุ และเด็กเล็ก

### หมายเหตุ

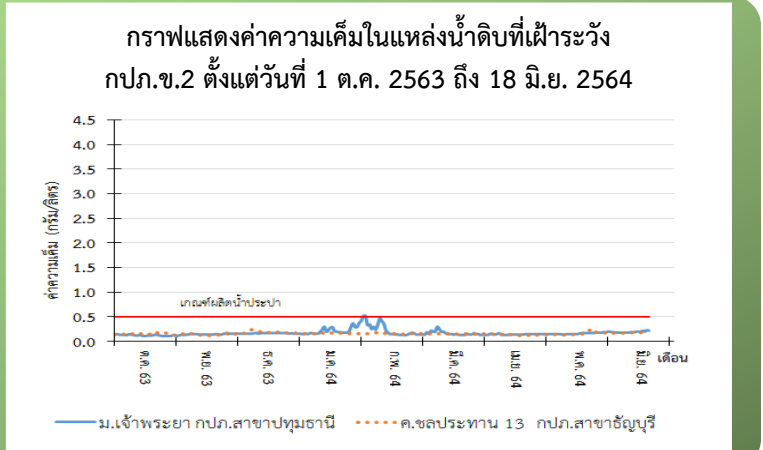
- กปภ.สาขา
- กปภ.สาขาเฝ้าระวัง ที่พบค่าความเค็มในน้ำดิบสูงกว่าเกณฑ์เฝ้าระวังความเค็มในการผลิตน้ำประปา เนื่องจากสถานการณ์น้ำทะเลหนุนสูง
- กปภ.สาขาเฝ้าระวัง ที่พบค่าความเค็มในน้ำดิบอยู่ในเกณฑ์เฝ้าระวังความเค็มในการผลิตน้ำประปา

## ข้อมูลคุณภาพน้ำดิบรายวัน ตั้งแต่ 12 - 18 มิ.ย. 2564

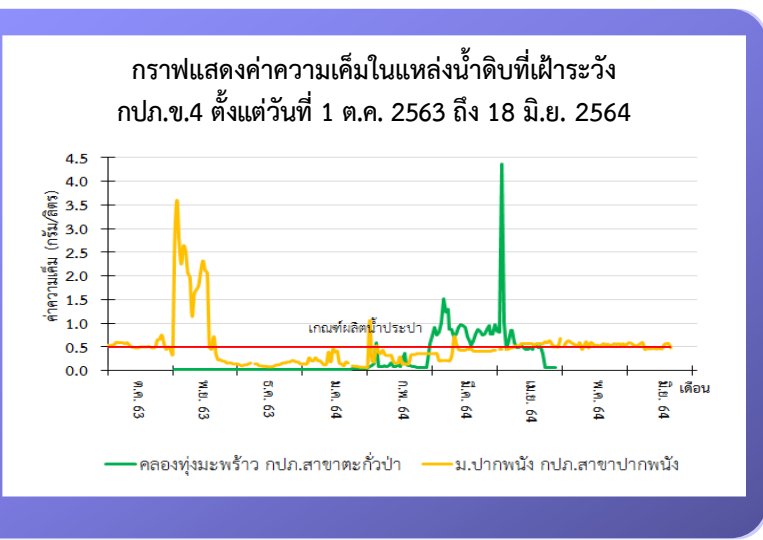
- ### กปภ.ข.1
- กปภ.สาขาบางปะกง**
    - สระพักน้ำดิบบางบ่อ (รับน้ำดิบจากคลองพระองค์ไชยานุชิต) ค่าความเค็ม **1.31 - 2.00** กรัม/ลิตร
    - สระพักน้ำดิบบางวัว (รับน้ำดิบจากคลองพระองค์ไชยานุชิตและน้ำดิบเอกชน) ค่าความเค็ม **0.41 - 0.75** กรัม/ลิตร
  - กปภ.สาขาบางคล้า : คลองพระองค์ไชยานุชิต**  
ค่าความเค็ม **1.14 - 1.22** กรัม/ลิตร
  - กปภ.สาขาฉะเชิงเทรา : คลองท่าไข่**  
ค่าความเค็ม **1.49 - 2.01** กรัม/ลิตร



- ### กปภ.ข.2
- กปภ.สาขापทุมธานี : แม่น้ำเจ้าพระยา**  
ค่าความเค็ม **0.20 - 0.23** กรัม/ลิตร
  - กปภ.สาขาอยุธยา : คลองชลประทาน 13**  
ค่าความเค็ม **0.17 - 0.18** กรัม/ลิตร



- ### กปภ.ข.4
- กปภ.สาขาตะกั่วป่า : คลองทุ่งมะพร้าว**  
ค่าความเค็ม **0.07** กรัม/ลิตร (ข้อมูลถึง วันที่ 26 เม.ย.2564)
  - กปภ.สาขาปากพนัง : แม่น้ำปากพนัง**  
ค่าความเค็ม **0.46 - 0.57** กรัม/ลิตร



เวลาเก็บตัวอย่าง : กปภ.สาขापทุมธานี เก็บตัวอย่างน้ำดิบ ณ เวลา 12.00 น.  
กปภ.สาขาบางปะกง บางคล้า ฉะเชิงเทรา อยุธยา ตะกั่วป่า และปากพนัง เก็บตัวอย่างน้ำดิบ ณ เวลา 8.00 น.